

СОГЛАСОВАН

На заседании Педагогического совета  
МАДОУ «Детский сад «Сказка»  
г.Белоярский», протокол № 4  
от «30» марта 2021 года

УТВЕРЖДЕН

Приказом заведующего МАДОУ  
«Детский сад «Сказка» г.Белоярский»  
от «01» апреля 2021 года № 140



**Отчет**  
**о результатах самообследования**  
**муниципального автономного дошкольного образовательного учреждения**  
**Белоярского района «Центр развития ребенка – детский сад**  
**«Сказка» г.Белоярский»**  
**за 2020 год**

г. Белоярский, 2021 г.

## Содержание

<b>I. Аналитическая часть</b>	3
1.1. Общие сведения о МАДОУ «Детский сад «Сказка» г.Белоярский»	3
1.2. Система управления МАДОУ «Детский сад «Сказка» г.Белоярский»	4
1.3. Образовательная деятельность	4
1.4. Воспитательная работа	8
1.5. Дополнительное образование	8
1.6. Внутренняя система оценки качества образования	9
1.7. Кадровое обеспечение	10
1.8. Учебно-методическое обеспечение	11
1.9. Материально-техническая база	11
<b>II. Показатели деятельности МАДОУ «Детский сад «Сказка» г.Белоярский»</b>	13
2.1. Результаты анализа показателей деятельности	15

## І. Аналитическая часть

### 1. Общие сведения о МАДОУ «Детский сад «Сказка» г.Белоярский»

Наименование образовательной организации	Муниципальное автономное дошкольное образовательное учреждение Белоярского района «Центр развития ребенка – детский сад «Сказка» г. Белоярский»
Руководитель	Курбачева Оксана Викторовна
Адрес организации	628162 Тюменская область, Ханты-Мансийский автономный округ – Югра, г. Белоярский, ул. Лысюка, д.5
Телефон/факс	(34670)2-45-60, (34670)2-67-50
Адрес электронной почты	<a href="mailto:info@skazkacentr86.ru">info@skazkacentr86.ru</a>
Учредитель	Комитет по образованию администрации Белоярского района
Лицензия	серия 86Л01 № 0001266, регистрационный номер 2053 от 19.05.2015 года

Муниципальное автономное дошкольное образовательное учреждение Белоярского района «Центр развития ребенка – детский сад «Сказка» г. Белоярский» (Далее - МАДОУ) расположено в жилом районе, отдельно стоящее здание, состоящее из 3-х корпусов. Введено в эксплуатацию в 1989 году. Общая площадь зданий - 6478 кв.м. В ближайшем окружении от детского сада находятся: Дворец детско - юношеского творчества, МАУК «Центр культуры и досуга концертный зал «Камертон», администрация Белоярского района, спортивный комплекс «Олимп», стадион «Олимп», ОМВД России по Белоярскому району, общеобразовательные школы № 2 и № 3.

*Основная цель деятельности МАДОУ – осуществление образовательной деятельности по реализации образовательных программ дошкольного образования.*

*Предметом деятельности МАДОУ является формирование общей культуры, развитие физических, интеллектуальных, нравственных, эстетических и личностных качеств, формирование предпосылок учебной деятельности, сохранение и укрепление здоровья воспитанников.*

*Режим работы образовательного учреждения: 12 – часовой рабочий день (с 07.00 до 19.00 часов), **пятидневная** рабочая неделя, **суббота, воскресенье** - выходные дни.*

***Взаимодействие с органами исполнительной власти и организациями - партнерами:***

- администрация Белоярского района;
- Комитет по образованию администрации Белоярского района;
- ОМВД России по Белоярскому району;
- Государственная инспекция безопасности дорожного движения;
- Белоярская районная больница;
- территориальная комиссия по делам несовершеннолетних;
- территориальная психолого – медико - педагогическая комиссия;
- детская и юношеская библиотеки;
- Белоярский информационный центр «Квадрат»;
- природоохранный парк «Нумто»;
- музей «Гумран – сый»;
- Центр культуры и досуга «Камертон»;
- дворец детско-юношеского творчества;
- Белоярский информационный центр «Квадрат»;
- общеобразовательные школы г. Белоярский.

## 2. Система управления МАДОУ «Детский сад «Сказка» г.Белоярский»

Управление МАДОУ осуществляется в соответствии с действующим законодательством и уставом МАДОУ «Детский сад «Сказка» г. Белоярский». Управление МАДОУ строится на принципах единоначалия и коллегиальности. Коллегиальными органами управления являются: Наблюдательный совет, Педагогический совет, Совет родителей, Общее собрание трудового коллектива. Единоличным исполнительным органом является – заведующий.

*Наблюдательный совет МАДОУ* - основной задачей совета является контроль и содействие эффективности финансово-экономической деятельности учреждения.

*Совет родителей* – обеспечивает постоянную и систематическую связь детского сада с родителями (законными представителями), содействует педагогической пропаганде для успешного решения задачи полноценного развития детей дошкольного возраста.

*Педагогический совет* - основной задачей совета является совершенствование воспитательно-образовательного процесса в соответствии с современными требованиями.

*Общее собрание членов трудового коллектива* - реализация принципа коллегиальности в управлении.

Порядок выборов органов самоуправления и их компетенция определяются Уставом МАДОУ.

Представительным органом работников является действующая в МАДОУ первичная профсоюзная организация.

Структура и система управления соответствует специфике деятельности МАДОУ. По итогам 2020 года система управления МАДОУ оценивается как эффективная, позволяющая учесть мнение работников и всех участников образовательных отношений. В следующем году изменение системы не планируется.

## 3. Образовательная деятельность

Организация образовательной деятельности в МАДОУ осуществляется согласно Закону №273-ФЗ «Об образовании в Российской Федерации», ФГОС дошкольного образования, утвержденному приказом Минобрнауки России от 17.10.2013г. №1155, «Санитарно – эпидемиологическим правилам и нормативам СанПин 2.4.1.3049 - 13»; Постановления Главного государственного санитарного врача Российской Федерации от 28.09.2020 № 28 «Об утверждении санитарных правил СП 2.4. 3648-20 «Санитарно-эпидемиологические требования к организациям воспитания и обучения, отдыха и оздоровления детей и молодежи».

Образовательная деятельность ведется педагогическим коллективом согласно:

1. **Основной образовательной программе** (далее ООП) и **адаптированным основным** образовательным программам (далее АООП), которые представляет собой модель целостного процесса развития, воспитания и обучения детей в группах общеразвивающей направленности и построение коррекционно – образовательного процесса в группах компенсирующей направленности; соответствуют принципу развивающего образования, охватывают все основные моменты жизнедеятельности дошкольников и учитывают основные и дополнительные образовательные нагрузки.

2. **Учебным планом групп общеразвивающей и компенсирующей направленности** Учебный план рассчитан на период с сентября по май. В течение двух первых недель сентября и последней недели апреля проводится обследование уровня развития дошкольников по всем направлениям.

3. Реализуемым в МАДОУ *дополнительным коррекционным и образовательным программам*, включая программы, разработанные педагогами МАДОУ по ведущим линиям развития ребенка.

В МАДОУ функционирует 26 групп, с общей численностью детей по состоянию на 31 декабря 2020 года – 494 ребенка, из них 49 детей с ограниченными возможностями здоровья (далее дети с ОВЗ).

Воспитанники распределены по возрастному принципу следующим образом:

№ п/п	Группа	Возраст детей	Количество групп	Количество детей
1.	I младшая	1,5 - 3 года	4	79
2.	II младшая	3-4 года	4	91
3.	Средняя	4-5 лет	3	79
4.	Старшая	5-6 лет	4	89
5.	Подготовительная	6-7 лет	4	86
6.	Компенсирующая (для детей с ТМНР)	3-7 лет	2	10
7.	Компенсирующая группа для детей с ЗПР	5-6 лет	2	20
8.	Компенсирующая группа для детей с ЗПР	6-7 лет	2	19
9.	Группа кратковременного пребывания	1 – 3 года	1	21

Правила приема воспитанников в МАДОУ разработаны в соответствии с Федеральным законом от 29 декабря 2012 года № 273-ФЗ «Об образовании в Российской Федерации», приказом Министерства просвещения Российской Федерации от 31 июля 2020 года № 373 «Об утверждении Порядка организации и осуществления образовательной деятельности по основным общеобразовательным программам - образовательным программам дошкольного образования», приказом Министерства просвещения Российской Федерации от 15 мая 2020 года № 236 «Об утверждении Порядка приема на обучение по образовательным программам дошкольного образования», распоряжением Комитета по образованию администрации Белоярского района от 30 декабря 2019 года № 473 «Об утверждении Порядка комплектования образовательных учреждений Белоярского района, Утверждены Приказом МАДОУ «Центр развития ребенка – детский сад «Сказка» г. Белоярский» № 402 от 31.08.2020г. осуществляющих образовательную деятельность по реализации образовательных программ дошкольного образования». Документы опубликованы на сайте учреждения, адрес: <https://skazkacentr86.ru/>, страницы «Для Вас, родители», «Документы».

Прием детей в группы компенсирующей направленности осуществляется на основании заключений Территориальной – психолого – медико - педагогической комиссии Белоярского района, с согласия родителей (законных представителей) и их письменного заявления.

Программами предусмотрена система мониторинга динамики развития детей, динамики их образовательных достижений, основанная на методе наблюдения и включающая педагогические наблюдения (педагогическую диагностику), связанную с оценкой эффективности педагогических действий с целью их дальнейшей оптимизации.

Результаты проведения педагогической диагностики используются для решения следующих образовательных задач:

- индивидуализации образования (в т. ч. поддержки каждого ребенка, построения его образовательной траектории или профессиональной коррекции особенностей его развития);
- оптимизации работы с группой детей.

Учет индивидуального развития воспитанников осуществляется через педагогические наблюдения, игры, НОД с детьми в ходе педагогической диагностики, организуемой воспитателями детей от 1,5 до 3 лет - 1 раз в год в апреле-мае, от 3 до 7 лет - 2 раза в год - в сентябре и апреле-мае.

В 2019-2020 учебном году, по причине введенных ограничений и разработанных мер правительства страны и региональных властей, в целях снижения риска завоза и распространения новой коронавирусной инфекции, педагогическая диагностика в конце учебного года не проводилась, результаты освоения отследить не удалось.



С целью увеличения охвата детей дошкольным образованием и создания равных стартовых возможностей при поступлении в школу, социализации в коллективе сверстников и взрослых в МАДОУ в течение учебного года функционирует группа кратковременного пребывания.

С целью оказания консультативной помощи родителям (законным представителям), обеспечивающим получение детьми дошкольного образования в форме семейного образования, по различным вопросам, обучения и развития ребенка в возрасте от 2-х месяцев до 8 лет в МАДОУ функционирует Консультационный центр.

Учителями – логопедами МАДОУ оказывается практическая помощь детям с фонетическим, фонетико – фонематическим, общим недоразвитием речи, недоразвитием речи системного характера. По результатам диагностики в течение 2019-2020 учебного года в коррекционную работу было включено 174 ребенка старшего дошкольного возраста, детей компенсирующих групп и детей-инвалидов.

В январе проведена речевая диагностика детей среднего дошкольного возраста - обследовано 100 детей. 19 детей среднего возраста с тяжелыми речевыми нарушениями, были направлены на территориальную ПМПК для определения формы дальнейшего воспитания и обучения.

В результате проведенного комплекса коррекционно-развивающей работы из числа детей-логопатов, посещавших подготовительные к школе группы, выпущено 79 детей.

Психолого-педагогическое сопровождение детей осуществляется в соответствии с «Положением о службе психолого-педагогического и медико-социального сопровождения и планами работы службы психолого – педагогического - медико-социального сопровождения на 2019-2020 учебный год.

Педагогами – психологами МАДОУ в начале учебного года проводится диагностика с целью исследования познавательных процессов детей, определения группы детей с уровнем развития ниже среднего для оказания им своевременной психолого-педагогической помощи, составления рекомендаций педагогам и родителям по развитию детей с учетом индивидуальности каждого ребенка.

В учебном году психолого-педагогическое сопровождение оказывалось 74 – и воспитанникам, из них: 20 детей-инвалидов; 24 детей с ЗПР; 30 детей «группы риска».

На территориальную ПМПК за этот год было направлено 46 детей.

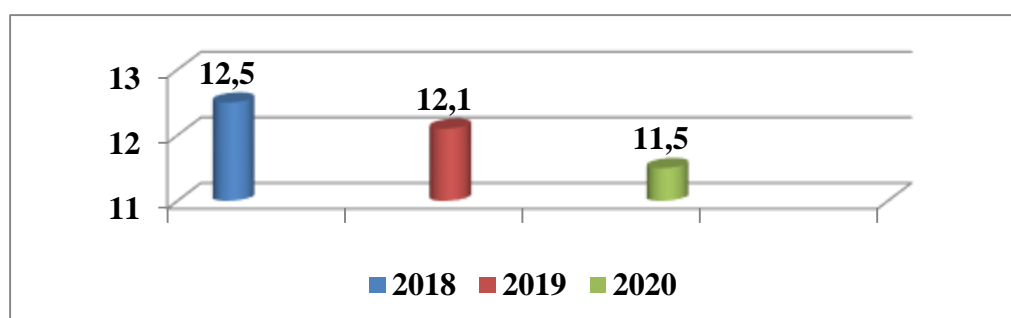
В детском саду в 2019-2020 учебном году функционировало пять групп компенсирующей направленности: 4 группы для детей с задержкой психического развития от 5-ти до 7-ми лет; 1 группа для детей с ТМНР в возрасте от 4 до 7 лет; инклюзивное образование детей – инвалидов (2), которые посещали группы общеразвивающей направленности.

В течение 2019-2020 учебного года 2 детей – инвалидов посещали группы общеразвивающей направленности. Вся работа с воспитанниками организовывалась по специально разработанным специалистами МАДОУ индивидуальным коррекционно-развивающим маршрутам, исходя из реальных возможностей образовательного учреждения и в соответствии со специальными образовательными потребностями, возрастными и индивидуальными особенностями, состоянием соматического и нервно-психического здоровья.

В МАДОУ созданы необходимые условия, способствующие обеспечению оптимального уровня здоровья, соответствующей психологической среды и здорового образа жизни. Работа по здоровьесбережению воспитанников осуществляется на основе комплексного подхода в организации работы педагогического и медицинского персонала.

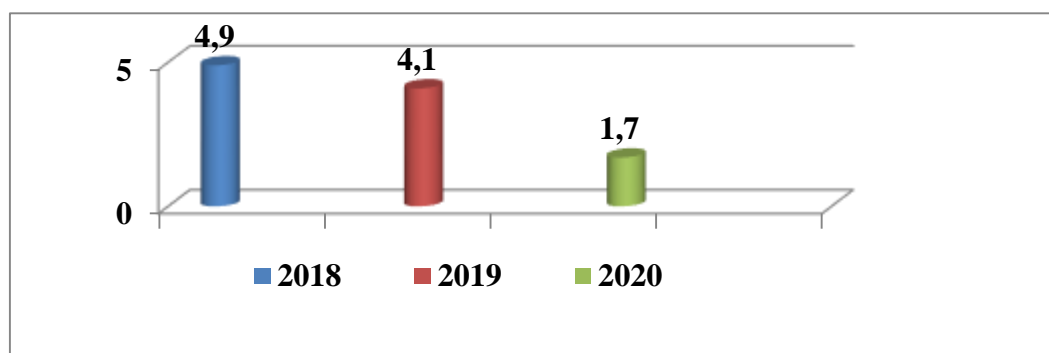
Комплексное исследование основных показателей индивидуального здоровьесбережения, как индикатора эффективности внедрения новых здоровьесберегающих технологий, разнообразных форм физкультурно-оздоровительной работы с детьми показывает, что внедрение новых инновационных подходов позволило добиться достаточно хороших результатов в укреплении и сохранении здоровья дошкольников.

#### Количество дней, пропущенных одним ребенком в год по болезни



Количество дней, пропущенных одним ребенком в год по болезни уменьшилось на 0,6 дня за счет внедрения новых здоровьесберегающих технологий и плана профилактических мероприятий в ДОУ.

#### Заболееваемость воспитанников (%)



Общая заболеваемость по МАДОУ уменьшилась по сравнению с прошлым годом на 2,4%.

Анализ результатов физкультурно-оздоровительной работы за 2019-2020 учебный год показал, что работа всего педагогического коллектива, медицинских работников, специалистов дошкольного учреждения была направлена на решение запланированных задач, способствующих сохранению и укреплению физического и психического здоровья воспитанников и эту работу можно считать эффективной и результативной

#### 4. Воспитательная работа

Чтобы выбрать стратегию воспитательной работы МАДОУ, в 2020 году проводился анализ состава семей воспитанников учреждения.

##### Характеристика статуса семей по составу

№ п/п	Состав семьи	Количество семей
1.	Полная семья	353
2.	Родители в разводе	52
3.	Неполная с матерью	57
4.	Неполная с отцом	5
5.	Неблагополучные семьи	2
6.	Опекуны	3

Воспитательная работа строится с учетом индивидуальных особенностей детей, с использованием разнообразных форм и методов, в тесной взаимосвязи воспитателей, специалистов и родителей (законных представителей).

#### 5. Дополнительное образование

С целью всестороннего удовлетворения потребностей населения, улучшения качества развития и совершенствования образовательных услуг, расширения материально-технической базы образовательного учреждения, обеспечения безопасности жизнедеятельности воспитанников в МАДОУ предоставляются дополнительные платные образовательные услуги. На сегодняшний день их ассортимент включает 12 наименований. Все дополнительные платные образовательные услуги оказывались в соответствии с разработанными программами.

Платные дополнительные услуги оказываются на добровольной основе, в соответствии с утвержденным Перечнем и тарифами на платные услуги, на основании индивидуальных договоров, заключенных между МАДОУ и «Потребителем».

Всего дополнительными платными, в том числе образовательными услугами было охвачено 295 детей. Некоторые дети посещали 2 и более кружка.

##### Охват детей дополнительными платными услугами

№ п/п	Наименование услуги	Количество детей
<b>I. Дополнительная образовательная программа социально-педагогической направленности</b>		
1.1.	«Будем говорить правильно» - коррекционно - развивающие занятия с логопедом	12
1.2.	«Сказ о Златоустии» - занятия по подготовке детей к школе по развитию речи	22
1.3.	«Веселая Математика» - занятия по подготовке детей к школе по математике	15
1.4.	«Играя, развиваемся» - рисование на воде по методике ЭБРУ	17
1.5.	«Помоги мне это сделать»	28



1.6	«Юный изобретатель»	30
<b>2. Дополнительная образовательная программа физкультурно-спортивной направленности</b>		
2.1.	«Юный пловец» - обучение детей плаванию	54
2.2.	«Стретчинг»	6
2.3.	«Растем здоровыми» (кислородные коктейли)	295
<b>3. Дополнительная образовательная программа художественно-эстетической направленности:</b>		
3.1.	«Мир танца» - обучение детей хореографии	46
3.2.	«Кисточка» - развитие творческих способностей детей нетрадиционными техниками рисования	43
3.3.	«Организация праздников»	22
<b>Итого</b>		<b>295</b>

#### **6. Внутренняя система оценки качества образования.**

Внутренняя оценка качества образования осуществляется в соответствии с действующими правовыми и нормативными документами системы образования и Положением о системе внутренней оценки качества образования в МАДОУ «Детский сад «Сказка» г. Белоярский».

В дошкольном учреждении сложилась система контроля, осуществляемого в целях установления соответствия воспитательно-образовательного процесса целям и задачам основной образовательной программы МАДОУ, основных адаптированных программ, программы развития образовательного учреждения. Контроль осуществлен администрацией ДОУ в соответствии с годовым планом работы. В течение года осуществляется следующие виды контроля: обзорный, оперативный, фронтальный, тематический.

Для каждого вида контроля разрабатываются критерии, собирается и анализируется разнообразная информация. По результатам контроля составляется аналитическая справка, вырабатываются рекомендации, определяются пути исправления недостатков. В процессе контроля осуществлен анализ всех направлений образовательной деятельности дошкольного учреждения. Внутренняя оценка качества образования в ДОУ осуществляется два раза в год в начале и конце учебного года (мониторинг уровня освоения образовательной программы МАДОУ). Оценка качества коррекционной работы осуществляется также 2 раза в год (сентябрь, апрель) с обязательным предоставлением отчетов о результатах проделанной работы. Система внутреннего мониторинга оценки качества образования в МАДОУ представляет собой систему сбора, обработки, хранения и распространения информации об условиях, процессе и результативности воспитательно-образовательной деятельности всех субъектов (объектов) образовательного процесса и включает в себя:

- мониторинг адаптации детей к условиям МАДОУ;
- мониторинг достижения детьми планируемых результатов освоения основной образовательной и адаптированных основных программ дошкольного образования;
- психологическая готовность воспитанников к обучению в школе;
- мониторинг результатов здоровьесбережения воспитанников;
- мониторинг предметно-пространственной и здоровьесберегающей среды;
- удовлетворенность родителей (законных представителей) качеством предоставления образовательных услуг;
- материально-технические, медико-социальные условия пребывания детей в МАДОУ;

- кадровое обеспечение образовательного процесса: укомплектованность кадрами; динамика профессионального роста (повышение квалификации, образовательного уровня педагогов).

В декабре 2020 года проводилось анкетирование 249 родителей (законных представителей). Общий процент удовлетворенности родителей: 98%. Анализ полученных данных опроса показал, что в целом родители удовлетворены качеством предоставляемых услуг.

Придание гласности и открытости результатам оценки качества образования осуществляется путем предоставления информации:

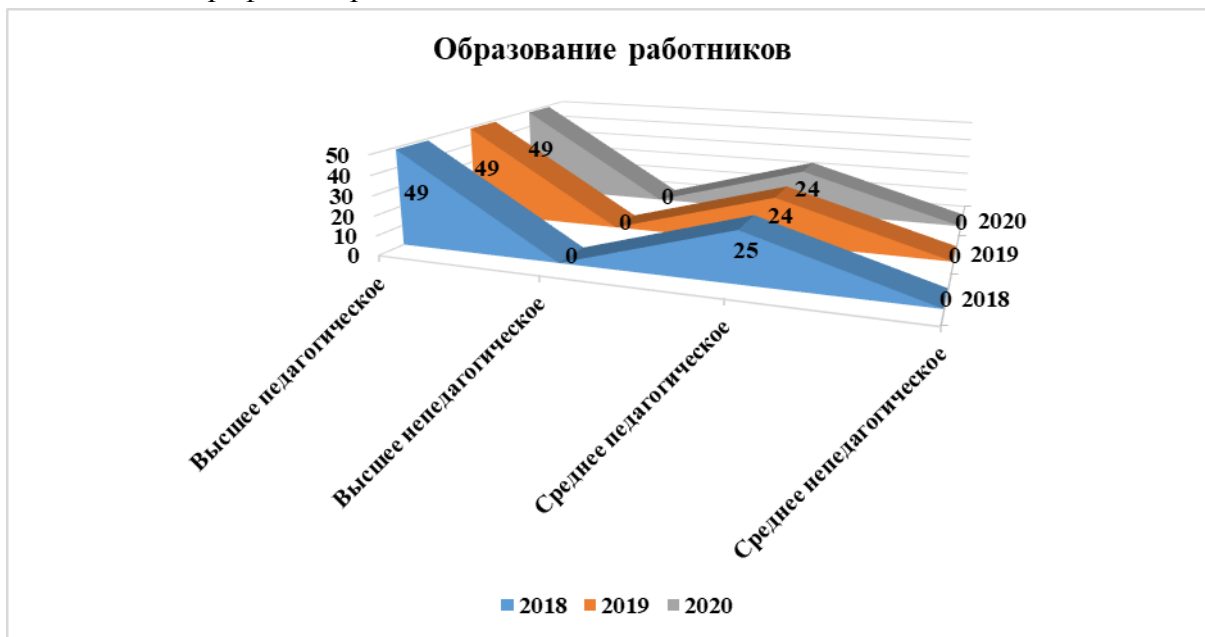
- основным потребителям результатов системы оценки качества образования;
- средствам массовой информации через публичный доклад заведующего ДОО;
- размещение аналитических материалов, результатов оценки качества образования на официальном сайте ДООУ.

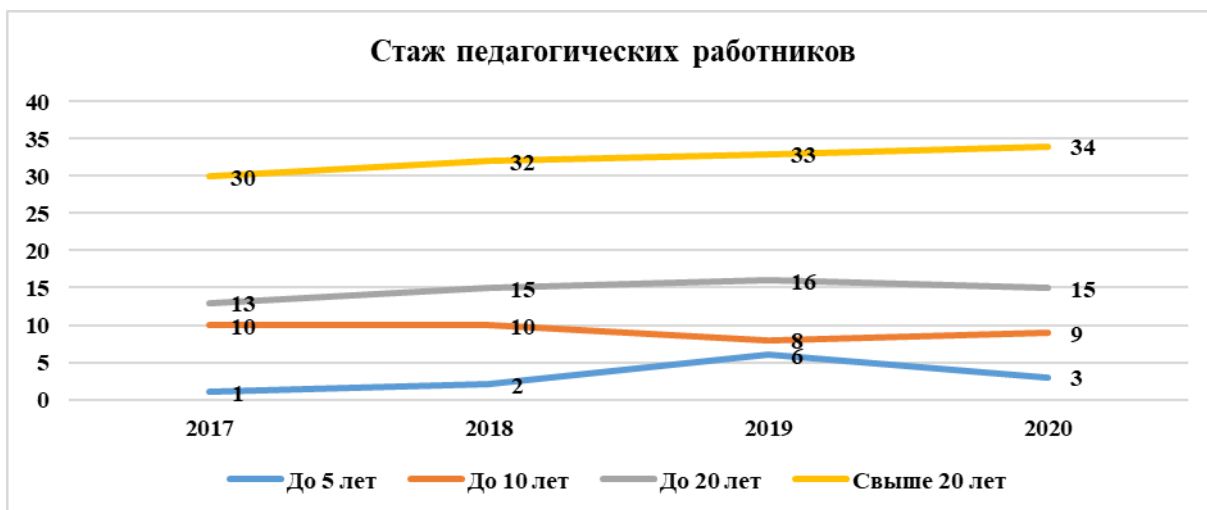
### 7. Кадровое обеспечение

Согласно штатному расписанию МАДОУ штатная численность сотрудников составляет 177 человек. Педагогический персонал – 73 человека, из них:

- воспитатели – 52 человека;
- инструктор по физической культуре – 3 человека;
- музыкальный руководитель – 6 человек;
- учитель-логопед – 4 человека;
- педагог-психолог – 3 человека;
- учитель – дефектолог – 4 человека;
- социальный педагог – 1 человек.

По итогам 2020 года МАДОУ перешло на применение профессиональных стандартов. Должностные инструкции педагогических работников соответствуют трудовым функциям, установленным профстандартом «Педагог».





Одним из важнейших условий улучшения качества дошкольного образования является повышение компетентности и профессионализма педагогов.

За 2020 год педагогические работники прошли аттестацию и получили:

- высшую квалификационную категорию – 4;
- первую квалификационную категорию – 3.

Курсы повышения квалификации в 2020 году по профилю педагогической деятельности прошли 26 педагогов, что составляет 36% от общей численности педагогов.

Педагоги систематически принимают участие в профессиональных конкурсах разного уровня. Повышают свой профессиональный уровень, эффективно участвуя в семинарах и конференциях. Все это в комплексе дает хороший результат в организации педагогической деятельности и улучшении качества образования и воспитания дошкольников.

#### **8. Учебно-методическое обеспечение.**

Для организации образовательного процесса имеется методический кабинет с наличием методического обеспечения по всем образовательным областям основных образовательных программ, художественная и энциклопедическая литература, которая отвечает познавательным и художественно-эстетическим потребностям детей дошкольного возраста, наглядно-дидактические и учебно - методические пособия; электронные образовательные ресурсы; комплексы игрового оборудования, разработанные в рамках дошкольного образовательного проекта «ДОШКОЛКА»; современные конструкторы и робототехнические модули серии LEGO WeDo, Базовый набор LEGO Education WeDo, Ресурсный набор LEGO Education WeDo, Базовый набор LEGO Education WeDo 2.0. в методическом кабинете созданы условия для возможности организации совместной деятельности педагогов. Кабинет оснащен техническим и компьютерным оборудованием.

В кабинетах специалистов и возрастных группах имеется банк необходимых учебно-методических пособий, рекомендованных для планирования воспитательно-образовательной работы.

#### **9. Материально-техническая база.**

Развивающая предметно – пространственная среда МАДОУ выстроена с учетом правоустанавливающих документов, в соответствии с принципами построения развивающей среды, реализуемыми программами и соответствует личностно-ориентированной модели взаимодействия с дошкольниками. Предметно – развивающая среда МАДОУ и групп обеспечивает безопасность и комфорт, предоставляет ребенку свободу выбора форм активности, инициирует познавательную и творческую активность детей, соответствует интересам,

потребностям и возможностям каждого ребенка, обеспечивает гармоничное взаимодействие ребенка с окружающим миром.

В МАДОУ оборудованы помещения: методический кабинет, кабинет учителя – логопеда (3), кабинет педагога – психолога (2), кабинет учителя-дефектолога (2), кабинет социального педагога (1), экологический центр, экологический класс, картинная галерея, музей патриотического воспитания, выставочный зал, игровая комната по обучению ПДД «Светофорчик», комната релаксации, игровая комната с развивающим конструктором «Полидрон», изостудия «Кисточка», музыкальный зал (3), спортивный зал (2).

В МАДОУ функционирует оздоровительный центр, который включает специальные помещения для проведения физкультурных, профилактических и оздоровительных мероприятий: спортивный зал, сауна, бассейн, кабинет для приема кислородных коктейлей, медицинский кабинет, процедурный кабинет.

В МАДОУ функционируют 26 возрастные группы различной направленности. Общая площадь помещений, в которых осуществляется образовательная деятельность, в расчете на одного ребенка составляет 10,7 кв.м. Каждая группа МАДОУ представляет собой отдельную групповую ячейку: игровая комната, спальня, раздевалка, умывальная, туалет, буфетная. В групповых комнатах МАДОУ выделено пространство для разнообразных видов детской деятельности: музыкально-театральные уголки, изоуголки, речевые центры, центры экологической и опытно-экспериментальной деятельности, центры учебно-познавательной деятельности, уголки краеведения, созданы условия для конструктивных и сюжетно-ролевых игр.

Все предметы убранства и оборудования в групповых помещениях соответствуют психолого-педагогическим, эстетическим и санитарно-гигиеническим требованиям, гармонично сочетаются по цвету, стилю и материалам.

Предметно-развивающая среда МАДОУ отвечает современным требованиям. В работе используются профессиональные компьютеры в количестве 49 штук, программное обеспечение имеющихся компьютеров позволяет работать с текстовыми редакторами, с Интернет ресурсами. Детский сад обеспечен мультимедийным оборудованием.

С целью взаимодействия между участниками образовательного процесса (педагог, родители, дети), создан сайт МАДОУ, на котором размещена информация, определенная законодательством.

На каждую возрастную группу имеются игровые площадки с прогулочными верандами, установлены различные виды качелей, горки, стенки для лазания, песочницы, кольцебросы, малые игровые формы из дерева и металла. Оборудование на площадках привлекательно, многофункционально, используется в различных видах игровой деятельности, соответствует возрасту, росту детей и требованиям СанПиН. На 2-х спортивных площадках имеется все необходимое оборудование: шведские стенки, спортивные комплексы, мини - стадион с волейбольной сеткой и выносными воротами для игр в футбол, (мини - стадион в зимнее время используется как лыжная трасса), бревна, стойки для подлезания, турники, кольца для подтягивания, оборудована яма для прыжков в длину в соответствии с возрастными требованиями.

С целью оказания коррекционно – развивающей и лечебно – профилактической помощи детям – инвалидам в течение года проводилась работа по совершенствованию условий их пребывания в МАДОУ. Все групповые помещения ежеквартально пополняются коррекционным, реабилитационным и развивающим оборудованием: адаптивные игры, логопедические игры для детей с ОВЗ, специальное коррекционное оборудование для детей

с нарушениями опорно-двигательного аппарата, развивающие игры, игрушки, дидактических пособия для работы с детьми ОВЗ.

За отчетный период коррекционно-развивающая среда пополнена: спортивным инвентарем для занятий ЛФК, медицинским оборудованием, специальными индивидуальными столами; игровым оборудованием, демонстрационным дидактическим и методическим материалом, оргтехниккой, аудио-видео техникой, Бизибордами, песочными столами с подсветкой, палочками Кюизенера, играми Воскобовича, орбизами, развивающим оборудованием по методике М. Монтессори, кинетическим и радужным песком, столами для акваанимации, мультстудией, интерактивным столом.

В МАДОУ реализуется система обеспечения комплексной безопасности учреждения. Выполнение требований обеспечения безопасности образовательного учреждения контролируется надзорными органами.

С целью обеспечения противопожарной и антитеррористической безопасности в МАДОУ имеются: автоматическая охранно-пожарная сигнализация, система оповещения людей о пожаре, кнопка экстренного реагирования и вызова милиции, первичные средства пожаротушения, эвакуационное освещение на путях эвакуации.

В МАДОУ созданы необходимые условия для организации дополнительного образования: шахматный класс, класс Монтессори, экологический класс, кабинет ИЗО. Для организации работы консультационного центра используются кабинеты специалистов.

В МАДОУ имеется доступ к сети Интернет, предоставляет компания Ростелеком. На все персональные компьютеры установлено корпоративное антивирусное программное обеспечение «Антивирус Касперского», защита от информации, несовместимой с целями образования осуществляется программой «Интернет Цензор».

Для решения задач образовательного процесса все педагоги имеют возможность доступа к сети Интернет. У воспитанников самостоятельного доступа к информационным ресурсам нет.

Документооборот и деловая переписка осуществляется посредством электронной почты [info@skazkacentr86.ru](mailto:info@skazkacentr86.ru), что позволяет организовать устойчивый процесс обмена информацией.

## **II. Показатели деятельности МАДОУ «Детский сад «Сказка» г. Белоярский» по состоянию на 31 декабря 2020 года**

№ п/п	Показатели	Единица измерения
1.	Образовательная деятельность	
1.1	Общая численность воспитанников, осваивающих образовательную программу дошкольного образования, в том числе:	494
1.1.1	В режиме полного дня (8 - 12 часов)	473
1.1.2	В режиме кратковременного пребывания (3 - 5 часов)	21
1.1.3	В семейной дошкольной группе	-
1.1.4	В форме семейного образования с психолого-педагогическим сопровождением на базе дошкольной образовательной организации	12
1.2	Общая численность воспитанников в возрасте до 3 лет	79
1.3	Общая численность воспитанников в возрасте от 3 до 8 лет	394
1.4	Численность/удельный вес численности воспитанников в общей	Человек /%

	численности воспитанников, получающих услуги присмотра и ухода:	473/100%
1.4.1	В режиме полного дня (8 - 12 часов)	473/100%
1.4.2	В режиме продленного дня (12 - 14 часов)	0/%
1.4.3	В режиме круглосуточного пребывания	0/%
1.5	Численность/удельный вес численности воспитанников с ограниченными возможностями здоровья в общей численности воспитанников, получающих услуги:	50/11%
1.5.1	По коррекции недостатков в физическом и (или) психическом развитии	50/11%
1.5.2	По освоению образовательной программы дошкольного образования	50/11%
1.5.3	По присмотру и уходу	50/11%
1.6	Средний показатель пропущенных дней при посещении дошкольной образовательной организации по болезни на одного воспитанника	11,5 день
1.7	Общая численность педагогических работников, в том числе:	73
1.7.1	Численность/удельный вес численности педагогических работников, имеющих высшее образование	49 человек/ 67%
1.7.2	Численность/удельный вес численности педагогических работников, имеющих высшее образование педагогической направленности (профиля)	49 человек/ 67%
1.7.3	Численность/удельный вес численности педагогических работников, имеющих среднее профессиональное образование	24 человек/ 33%
1.7.4	Численность/удельный вес численности педагогических работников, имеющих среднее профессиональное образование педагогической направленности (профиля)	24 человек/ 33%
1.8	Численность/удельный вес численности педагогических работников, которым по результатам аттестации присвоена квалификационная категория, в общей численности педагогических работников, в том числе:	38 человек/ 52%
1.8.1	Высшая	17 человек/ 23%
1.8.2	Первая	21 человек/ 29%
1.9	Численность/удельный вес численности педагогических работников в общей численности педагогических работников, педагогический стаж работы которых составляет:	человек/% 73/100%
1.9.1	До 5 лет	3/4%
1.9.2	Свыше 30 лет	18/25%
1.10	Численность/удельный вес численности педагогических работников в общей численности педагогических работников в возрасте до 30 лет	2/3%
1.11	Численность/удельный вес численности педагогических работников в общей численности педагогических работников в возрасте от 55 лет	17/23%

1.12	Численность/удельный вес численности педагогических и административно-хозяйственных работников, прошедших за последние 5 лет повышение квалификации/профессиональную переподготовку по профилю педагогической деятельности или иной осуществляемой в образовательной организации деятельности, в общей численности педагогических и административно-хозяйственных работников	79/100%
1.13	Численность/удельный вес численности педагогических и административно-хозяйственных работников, прошедших повышение квалификации по применению в образовательном процессе федеральных государственных образовательных стандартов в общей численности педагогических и административно-хозяйственных работников	79/100%
1.14	Соотношение "педагогический работник/воспитанник" в дошкольной образовательной организации	73/494
1.15	Наличие в образовательной организации следующих педагогических работников:	
1.15.1	Музыкального руководителя	да
1.15.2	Инструктора по физической культуре	да
1.15.3	Учителя-логопеда	да
1.15.4	Логопеда	да
1.15.5	Учителя-дефектолога	да
1.15.6	Педагога-психолога	да
2.	Инфраструктура	
2.1	Общая площадь помещений, в которых осуществляется образовательная деятельность, в расчете на одного воспитанника	10,7 кв. м
2.2	Площадь помещений для организации дополнительных видов деятельности воспитанников	1132 кв. м
2.3	Наличие физкультурного зала	да
2.4	Наличие музыкального зала	да
2.5	Наличие прогулочных площадок, обеспечивающих физическую активность и разнообразную игровую деятельность воспитанников на прогулке	да

**Результаты анализа показателей** указывает на то, что деятельность МАДОУ «Детский сад «Сказка» г. Белоярский» соответствует требованиям законодательства, имеет достаточную инфраструктуру, которая соответствует требованиям СанПиН 2.4.1.3049-13 «Санитарно-эпидемиологические требования к устройству, содержанию и организации режима работы дошкольных образовательных организаций» и позволяет реализовывать образовательные программы в полном объеме в соответствии с ФГОС ДО. Наблюдается динамика развития в сравнении с предыдущим отчетным периодом.

МАДОУ «Детский сад «Сказка» г. Белоярский» укомплектован достаточным количеством педагогических и иных работников, которые имеют высокую квалификацию и регулярно проходят повышение квалификации, что обеспечивает результативность образовательной деятельности, является победителем открытого Всероссийского смотря-конкурса «Детский сад года - 2020» (Приказ №12/19-ДГИ от 20.03.2020г.).